

## Monitoring tetřívka obecného *Tetrao tetrix* – Krušné hory 2021

Ondřej Volf – Spolek Ametyst

Tab 1 Výsledky monitoringu tetřívka v roce 2021

Monitoring tetřívka obecného – Krušné hory 2021			
Oblast	Počet tokajících samců	Počet zjištěných samic	Celkem
PO Východní Krušné hory	46	3	49
PO Novodomské rašeliniště - Kovářská	35	6	41
Krušné hory - západ	57	10	67
Celkem	138	19	157

Tab 2 Monitoring tetřívka v Krušných horách - srovnání let 2009 až 2021

Monitoring tetřívka obecného Krušné hory 2009 - 2021		2009	2010	2011	2012	2013	2014	2015	2016	2017	2018	2019	2020	2021
PO VKH	Počet tokajících samců	67	81	81	71	95	85	74	59	69	77	36	39	46
	Počet zjištěných samic	14	15	29	22	14	21	22	18	4	15	5	4	3
	Celkem	81	96	110	93	109	106	96	77	73	92	41	43	49
PO NRK	Počet tokajících samců	65	63	91	63	79	78	74	38	41	40	43	47	35
	Počet zjištěných samic	8	9	14	19	12	16	17	17	9	4	8	6	6
	Celkem	73	72	105	82	91	94	91	55	50	44	51	53	45
Krušné hory - západ	Počet tokajících samců	35	44	35	39	43	57	61	70	73	51	45	50	58
	Počet zjištěných samic	14	4	3	2	6	9	22	17	16	3	10	8	10
	Celkem	49	48	38	41	49	66	83	87	89	54	55	58	68
Celkový počet – Krušné hory	Počet tokajících samců	167	188	207	173	217	220	209	167	183	168	124	136	138
	Počet zjištěných samic	36	28	46	43	32	46	61	52	29	22	23	18	19
	Celkem	203	216	252	216	249	266	270	219	212	190	147	154	157

### Ptačí oblast Východní Krušné hory

I v roce 2021 byl potvrzen pokles početnosti, který se plně začal projevovat v roce 2019. Tento trend byl zjištěn takřka na všech lokalitách s prokázaným výskytem tetřívku v předchozích letech, s výjimkou okolí Grünwaldského vřesoviště

Nejhůře se stav druhu vyvíjí v klíčové oblasti hory Pramenáč, kde dochází k likvidaci vhodných biotopů v důsledku nevhodných a necitlivých postupů hospodářského subjektu, jímž je státní podnik Lesy ČR.

Bohužel ani v relativně vyhovujícím prostředí Flájské obory, kde se dosud zachovala mozaika stanovišť odpovídající představě o biotopu tetřívka, jsou zde tlumeni predátoři a eliminováno rušení, tetřívek výrazně neprosperuje. Množství zjištěných kohoutů v toku se pohybovalo okolo 9 v roce 2020, v roce 2021 zde bylo zjištěno 12 samců.

I v jiných lokalitách trvá katastrofální stav z posledních let. Tetřívek obecný jako předmět ochrany zmizel z celé východní části ptačí oblasti. Od vojenského prostoru Tisá u Petrovic po Černou louku u Adolfova nebyl tento druh zaznamenán.

V oblasti Černé louky jsou pravděpodobně optimální podmínky biotopu. To dosud umožňuje přežívání nízkého, ale dosud stabilního počtu 2 samců, jejichž přítomnost je zde prokazována i mimo období toku.

Tetřívci vymizeli v okolí Fojtovic, hromadné tokaniště bylo opuštěno, pravděpodobně i v důsledku existence větrných elektráren. Negativní změny biotopu pravděpodobně nejsou důvodem vymizení tetřívka z tradiční lokality v místě bývalé obce Přední Cínovec, kde ještě v roce 2018 tokali dva kohoutci. V navazujícím území Cínoveckého hřbetu jeho výskyt pravděpodobně dosud přetrvává. Byl zde zaznamenán jeden tokající samec. Vzhledem ke zcela nevhodnému způsobu lesního hospodaření (plošná přeměna porostů náhradních dřevin na smrkové monokultury) je jeho perspektiva zde velmi špatná.

Podobně v jedné z jádrových lokalit, v komplexu rašelinišť u Cínovce a U jezera, probíhají lesnické práce způsobem naprosto ignorujícím požadavky na ochranu zvláště chráněného druhu. Oproti roku 2020 zde ovšem nedošlo v zásadním změnám početnosti tetřívka.

Změny nebyly zaznamenány ani na Grünwaldském vřesovišti. Je potěšující, že přítomnost tetřívka je opětovně zjišťována na Velkém tetřevím tokaništi a v nivě Flájského potoka.

V oblasti Mackova trvá nepočetný výskyt druhu na loukách ohrožených plánovanou výstavbou větrných elektráren.

V oblasti Bradáčova, Jelení hlavy a Pestrého nedošlo oproti roku 2020 ke změnám, absence tetřívku v oblasti Černého rybníka zaznamenaná v roce 2020 bohužel trvá.

### Ptačí oblast Novodonské rašeliniště – Kovářská

V ptačí oblasti zahrnující střední část Krušných hor byl také zaznamenán výrazný pokles početnosti – zatímco v roce 2019 zde bylo zjištěno 43 samců v toku, v roce 2020 47 samců, v roce 2021 to bylo pouze 39 samců.

Tetřívci patrně zcela vymizeli z východní části ptačí oblasti. U Medvědí skály, na Jelením ani na Klikvovém rašeliništi tetřívci nebyli zjištěni. Důvod úbytku na obou rašeliništích není zřejmý, k viditelným změnám stanoviště zde nedochází.

Jádrovou lokalitou výskytu v ptačí oblasti jsou Novodonské a Polské rašeliniště – bylo zde zaznamenáno 16 kohoutů, resp. 4 kohouti v toku.

Výskyt tetřívka u Menhartického vrchu, který leží mimo ptačí oblast, východně od Hory svatého Šebestiána, nebyl v roce 2021 potvrzen.

Překvapivé jsou nízké počty tokajících ptáků na komplexu rašelinišť západně od Hory svatého Šebestiána, který představuje velmi rozsáhlou oblast s podmínkami odpovídajícími našim představám o biotopu druhu.

Nízká početnost byla zjištěna u Výsluní (1 ex.), dříve málo početný, ale trvalý je výskyt u Holého vrchu nebyl v roce 2021 zjištěn vůbec. Rok 2021 potvrdil vyskytující se tetřívky u Mezilesí, stejně jako v předchozím roce zde tokali 2 samci.

Dále na západ však pokračuje značný úbytek početnosti i obsazované plochy. Ten začíná na Červeném blatu, dále na Křížové hoře (v roce 2021 žádní zjištění tetřívci), Meluzíně a Vysoké seči. Dosud se tetřívci nepočetně vyskytují u Hlubokého příkopu.

#### Krušné hory – západ

V tomto území, které dosud nepoživá ochrany formou ptačí oblasti, přetrvává víceméně stabilní, mimořádně významný výskyt. V roce 2021 zde bylo zjištěno celkem 57 tokajících samců, což je o 12 jedinců více než v roce 2019 a o 7 více než v předchozím roce. Výskyt je zde soustředěn ve třech územích poskytujících patrně ideální podmínky biotopu.

I přes vysokou míru rušení přetrvává existence hromadného tokaniště u obce Boží Dar. Přesto lze pozorovat mírnou tendenci k přesunu západním směrem k rašeliništi Vraký. Spojnici s další oblastí tvoří výskyty u Mrtvého rybníka a na loukách Nad Ryžovnou.

Druhou významnou lokalitou je Hřebečná, louky a rašelinná stanoviště západně od Abertam s přesahem až k vytěženému a zrevitalizovanému Perninskému rašeliništi. Právě tuto oblast je však třeba zajistit před možnými snahami o výstavbu nebo jiné nevhodné využití.

Stejně významnou je třetí oblast výskytu tetřívka obecného vázaná na komplex Rolavských vrchovišť, kde se nachází hromadné tokaniště u Rolavy a několik individuálně tokajících ptáků, další 3 samci byli zaznamenáni u Jelení.

#### Souhrn

Silný pokles početnosti tetřívka v Krušných horách zjištěný monitoringem v roce 2019 se v roce 2021 potvrdil. Celkově bylo zaznamenáno o 7 tokajících samců méně než v předchozím roce, jedná se tak o druhý nejnižší počet od roku 2009.

Absence druhu ve východních částech obou ptačích oblastí je skutečností a lze očekávat, že tento trend bude pokračovat. Významnou roli v tom lze přičítat celkovým změnám krajiny v důsledku lidského využití a s tím spojenými změnami klimatu. Lokálně ovšem zcela jistě působí i změny biotopu a to zejména způsobené naprosto nevhodným lesnickým hospodařením. Přes proklamovaný zájem na ochraně druhu státní podnik Lesy ČR vyvíjí pramalou snahu o změnu přístupu. Vhodné postupy jsou přitom známy a v podstatě plošně jsou detailně připraveny k realizaci opatření, která by mohla negativní vývoj zvrátit nebo alespoň zastavit.

**Na místech se známým výskytem druhu, tedy především na tokaništích, se stává kritickým vlivem rušení způsobené fotografií přírody. Tento faktor patrně přispěl ke snížení početnosti druhu v oblasti Černé louky ve východních Krušných horách. V současnosti je nejhorší situace na lokalitách Oldříšský vrch, Boží Dar, Hřebečná a Přebuz. Po téměř celou dobu toku jsou zde pravděpodobně bez jakékoliv součinnosti s orgány ochrany přírody, instalovány fotografické kryty, nezdělané dva nebo tři vedle sebe. Fotografové pravidelně opouští kryt v průběhu toku, takže dochází k rušení tokajících ptáků v jednom z nejcitlivějších období jejich ročního životního cyklu. Tuto situaci je nutné řešit pomocí ČIŽP.**

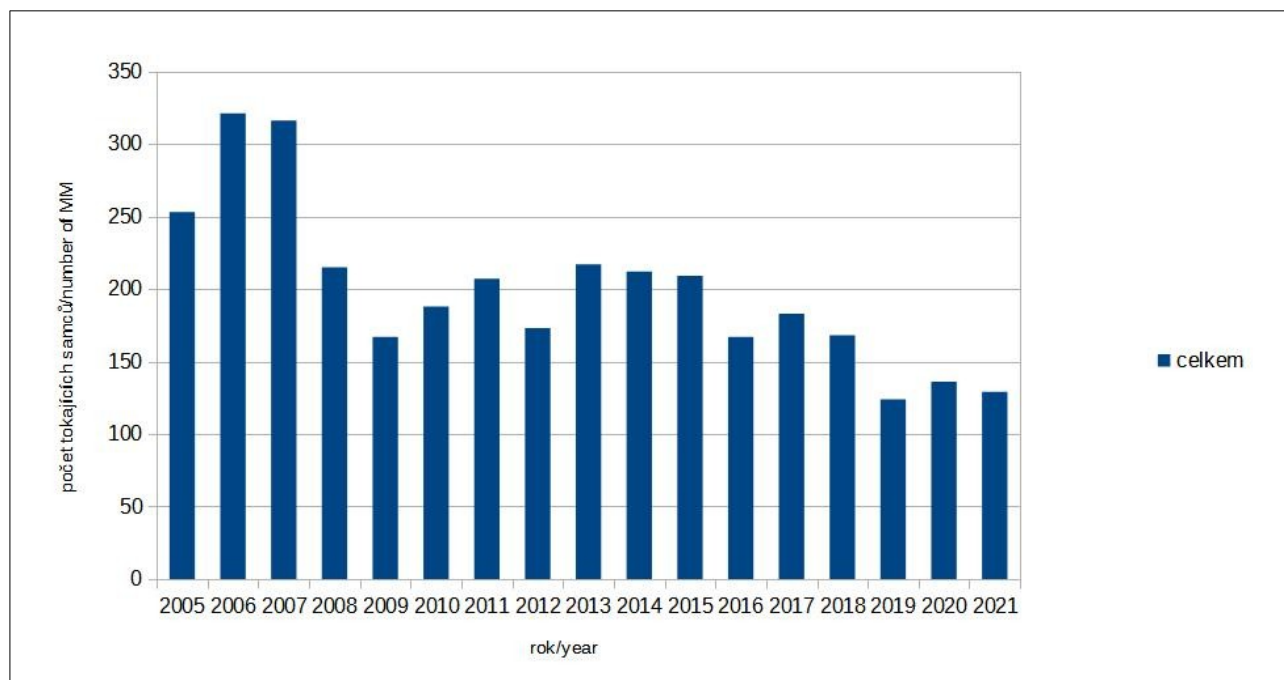
#### Na monitoringu tetřívka obecného v Krušných horách se v roce 2021 podíleli

- Porteš M. (AOPK ČR – Regionální pracoviště Ústecko)
- Volf J., Volf O., Volfová E., Pohlova J. Čížková Š. (Spolek Ametyst)
- Bejček V., Dvořák V., Ježek M., Lagner O., Silovský V., Šimová P. (ČZU)
- Hernová J., Holub M., Mavr J., Tejrovský V. (AOPK ČR – Regionální pracoviště Správa Slavkovský les)

- Matějů J., Melichar V., Melichar D., Melicharova Z.
- Bušek O.

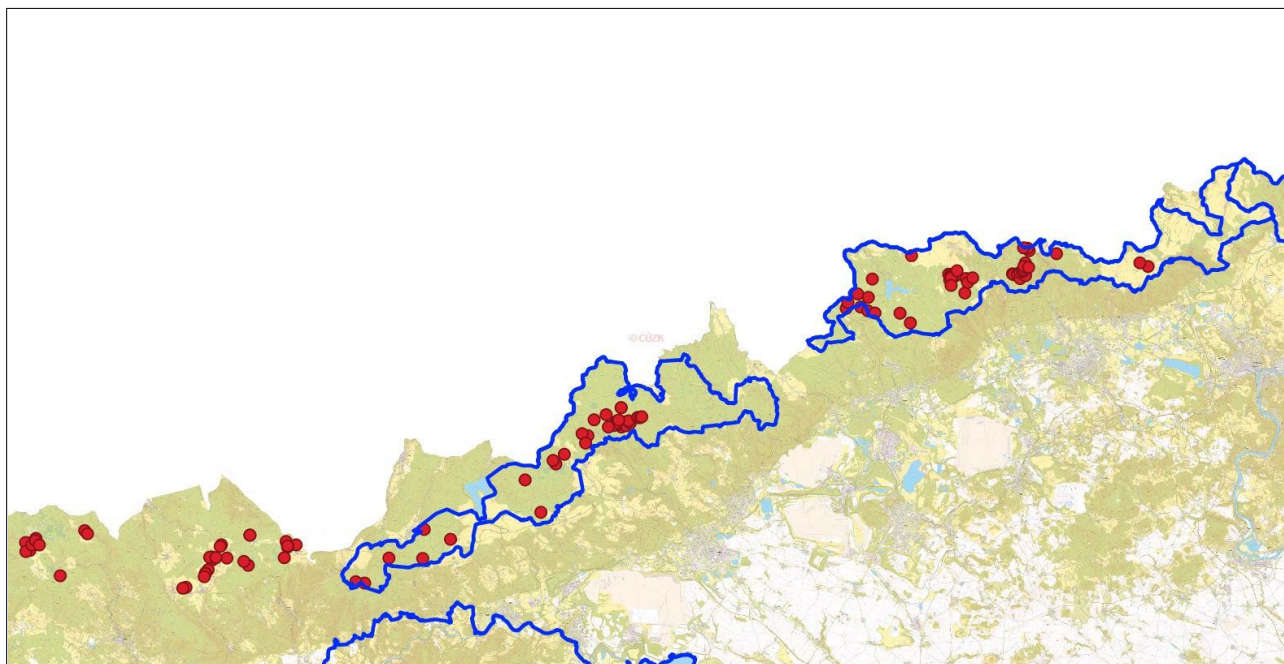
## Přílohy

- Graf vývoje početnosti tetřívka obecného v Krušných horách v letech 2005 – 2021

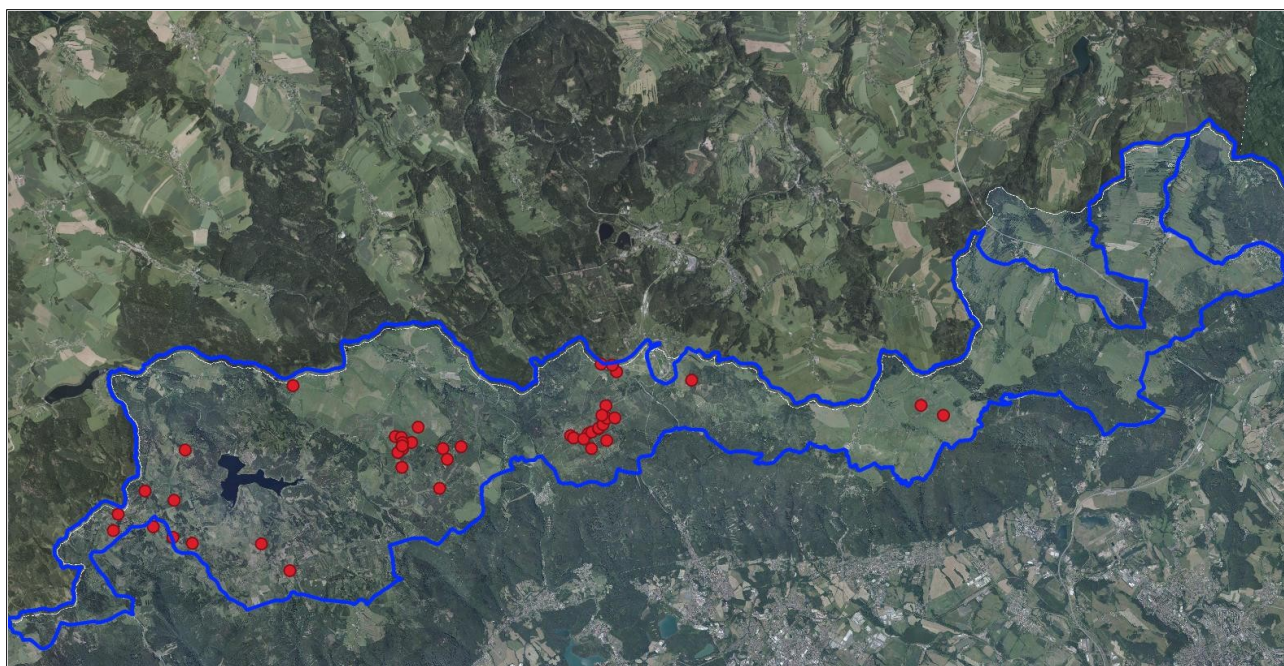


- Foto 1 Tokaniště u Hřebečné, duben 2021
- Celkové rozšíření tetřívka obecného v Krušných horách v roce 2021
- Rozšíření tetřívka obecného v PO Východní Krušné hory v roce 2021
- Rozšíření tetřívka obecného v PO Novodomské rašeliniště - Kovářská v roce 2021
- Rozšíření tetřívka obecného v západních Krušných horách v roce 2021
- Gisová vrstva s výsledky monitoringu



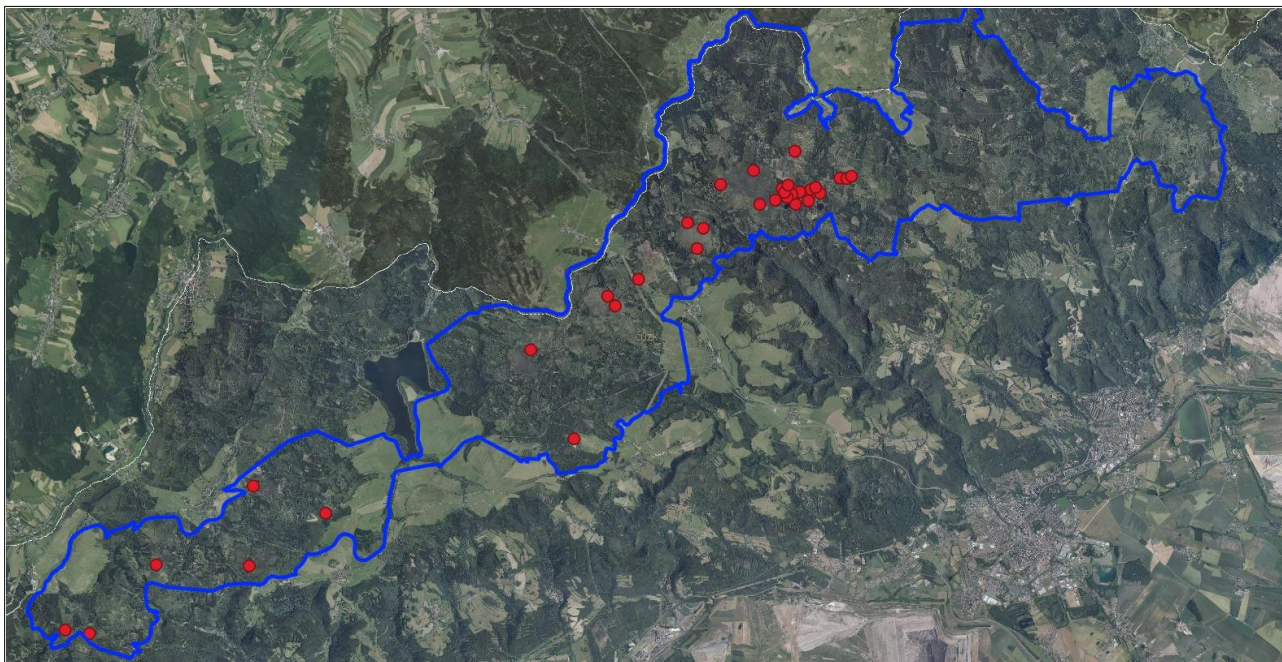


Mapa 1. Celkové rozšíření tetřívka obecného v Krušných horách v roce 2021 (červené body – záznamy tetřívka, modře - hranice PO)



Mapa 2. Rozšíření tetřívka obecného v PO Východní Krušné hory a v okolí v roce 2021 (červené body – záznamy tetřívka, modře - hranice PO)





Mapa 3. Rozšíření tetřívka obecného v PO Novodomské rašeliniště - Kovářská v roce 2021 (červené body – záznamy tetřívka, modře - hranice PO)



Mapa 4. Rozšíření tetřívka obecného v západních Krušných horách v roce 2021 (červené body – záznamy tetřívka, modře - hranice PO)