

Monitoring tetřívka obecného *Tetrao tetrix* – Krušné hory 2022

Ondřej Volf – Spolek Ametyst

Tab 1 Výsledky monitoringu tetřívka v roce 2022

Monitoring tetřívka obecného – Krušné hory 2022			
Oblast	Počet tokajících samců	Počet zjištěných samic	Celkem
PO Východní Krušné hory	44	6	50
PO Novodomské rašeliniště - Kovářská	36	6	42
Krušné hory - západ	47	9	56
Celkem	127	21	148

Tab 2 Monitoring tetřívka v Krušných horách - srovnání let 2009 až 2022

Monitoring tetřívka obecného Krušné hory 2009 - 2022		2009	2010	2011	2012	2013	2014	2015	2016	2017	2018	2019	2020	2021	2022
PO VKH	Počet samců	67	81	81	71	95	85	74	59	69	77	36	39	46	44
	Počet samic	14	15	29	22	14	21	22	18	4	15	5	4	3	6
	Celkem	81	96	110	93	109	106	96	77	73	92	41	43	49	50
PO NRK	Počet samců	65	63	91	63	79	78	74	38	41	40	43	47	35	36
	Počet samic	8	9	14	19	12	16	17	17	9	4	8	6	6	6
	Celkem	73	72	105	82	91	94	91	55	50	44	51	53	41	42
Krušné hory - západ	Počet tokajících samců	35	44	35	39	43	57	61	70	73	51	45	50	57	47
	Počet zjištěných samic	14	4	3	2	6	9	22	17	16	3	10	8	10	9
	Celkem	49	48	38	41	49	66	83	87	89	54	55	58	68	56
Celkový počet – Krušné hory	Počet tokajících samců	167	188	207	173	217	220	209	167	183	168	124	136	138	127
	Počet zjištěných samic	36	28	46	43	32	46	61	52	29	22	23	18	19	21
	Celkem	203	216	252	216	249	266	270	219	212	190	147	154	157	148

Ptačí oblast Východní Krušné hory

Od roku 2019, kdy byl zaznamenán silný pokles početnosti, je v PO zjišťováno přibližně kolem 40 tokajících kohoutů. Podobný počet, přesně 44 samců, bylo zjištěno v roce 2022.

Nejvýhodnější část PO je dlouhodobě bez potvrzeného pozorování. V roce 2022 klesl počet tokajících tetřivků na Černé louce na posledního samce. Zajímavé je pozorování 2 kohoutů na Předním Cínovci, na lokalitě, kde i přes přetrvávající vhodné podmínky nebyli tetřivci v posledních letech zjišťováni. Stejně tak se pravděpodobně jeden tetřivek v toku v posledních letech vyskytuje na Cínoveckém hřbetu.

Základní oblastí, kde i přes drastické lesnické zásahy státního podniku Lesy ČR a dlouhodobý trend zarůstání vysazenými plantážemi smrku tetřivci přežívají, je oblast rašelinišť Cínovecké a U jezera. Jako účinné se ukazují zásahy na pozemcích soukromého vlastníka Lesy Sever – zde začali tetřivci využívat uměle vytvořené plochy bez porostu stromů v oboře Jedlovec. Nevhodné hospodaření se projevuje v masivu Pramenáče, kde toká poslední kohout.

K poklesu ze 14 samců v roce 2021 na 9 v roce 2022 došlo v oblasti Grünwaldského vřesoviště, potěšitelné je opětovné zjištění toku na Velkém tetřevím tokaništi.

Stále je tetřivkem využita i lokalita na Mackovských loukách.

Počet tetřivků ve Flájské oboře je krátkodobě stabilní a činí 12 tokajících kohoutů.

Na Bradáčově tetřivci v roce 2022 nebyli zjištěni, ze 4 na 5 se zvýšil počet zjištěných samců na Jelení hlavě a Pestrém. V oblasti Černého rybníka tetřivci nebyli zaznamenáni.

Ptačí oblast Novodomské rašeliniště – Kovářská

V ptačí oblasti zahrnující střední část Krušných hor byl také zaznamenán výrazný pokles početnosti – zatímco v roce 2019 zde bylo zjištěno 43 samců v toku, v roce 2020 47 samců, v roce 2021 pouze 35, v roce 2022 to bylo 36 samců. Populace v PO je tak patrně již pod hranicí přežití a její zbytky se soustřeďují ve fragmentech odpovídajícího biotopu, jímž jsou rašeliniště a jejich okolí.

Pozitivním jevem je potvrzení výskytu v okolí Medvědí skály, kde byli v roce 2022 registrováni až 4 samci, a opětovný výskyt jednoho kohoutka na Jelením rašeliništi u Kálku.

Jádrou lokalitou výskytu v ptačí oblasti zůstává komplex Novodomského a Polského rašeliniště – bylo zde zaznamenáno až 15 a 3 kohouti v toku.

Výskyt tetřivka u Menhartického vrchu, který leží mimo ptačí oblast, východně od Hory svatého Šebestiána, nebyl v roce 2022 potvrzen.

Dosti nízké jsou počty tokajících ptáků (celkem 11) na komplexu rašelinišť západně od Hory svatého Šebestiána, který představuje velmi rozsáhlou oblast s podmínkami odpovídajícími našim představám o biotopu druhu.

Směrem na západ pak existuje rozsáhlé území, kde nebyli tokající tetřivci v roce 2022 zaznamenáni – žádní ptáci nebyli u Výsluní ani na Holém vrchu, ani výskyt u Mezilesí, který byl zjišťován v posledních dvou letech, se nepotvrdil.

Poslední zbytky tetřivčí populace na západě PO jsou tak výskyty jednotlivých ptáků na Červeném blatu a jižně od žel. stanice Kovářská.

Krušné hory – západ

V tomto území, které dosud nepoživá ochrany formou ptačí oblasti, přežívá relativně početný, mimořádně významný výskyt. V roce 2022 zde bylo zjištěno celkem 47 tokajících samců, což je ovšem snížení o 10 ptáků oproti roku 2021. Tak výrazný pokles je třeba spojovat s úbytkem v jádrové oblasti kolem Hřebečné, kde byli ptáci v minulých letech pod silným tlakem rušení, zejména fotografie v průběhu toku.

Rušení je problémem i na stanovištích tetřivka v okolí Božího Daru – ptáci na to reagují rozptýlením se na menší tokaniště v méně exponovaných místech. V roce 2022 nebyli tetřivci v toku viděni u Ryžovny – příčina tohoto jevu není zřejmá, nicméně je fakt, že sem jsou situovány zcela nevhodné

záměry samosprávy na výstavbu obytných objektů.

Lokality v okolí Přebuzi jsou i nadále klíčovým místem výskytu tetřívka v západních Krušných horách, početný výskyt byl zjištěn i v okolí Jelení.

Souhrn

Silný pokles početnosti tetřívka v Krušných hor zjištěný monitoringem v roce 2019, se v roce 2022 potvrdil. Celkově bylo zaznamenáno o 11 tokajících samců méně než v předchozím roce, jedná se tak o druhý nejnižší počet od roku 2009.

Absence druhu v okrajových částech obou ptačích oblastí je skutečností a lze očekávat, že tento trend bude pokračovat. Významnou roli v tomto lze přičítat celkovým změnám krajiny v důsledku lidského využití a s tím spojenými změnami klimatu. Lokálně ovšem zcela jistě působí i změny biotopu způsobené nevhodným lesnickým hospodařením státním podnikem Lesy ČR.

Na místech se známým výskytem druhu, tedy především na tokaništích, je dalším kritickým vlivem rušení způsobené zejména fotografií přírody. Tento faktor patrně přispěl ke snížení početnosti druhu v oblasti západních Krušných hor, v klíčových lokalitách v okolí Božího Daru, Hřebečné a Přebuzi.

Je zřejmé, že v Krušných horách jsme svědky pomalého vymizení vlajkového druhu bez zjevné snahy zodpovědných státních institucí na realizaci podrobně připravených opatření k ochraně jeho biotopu.

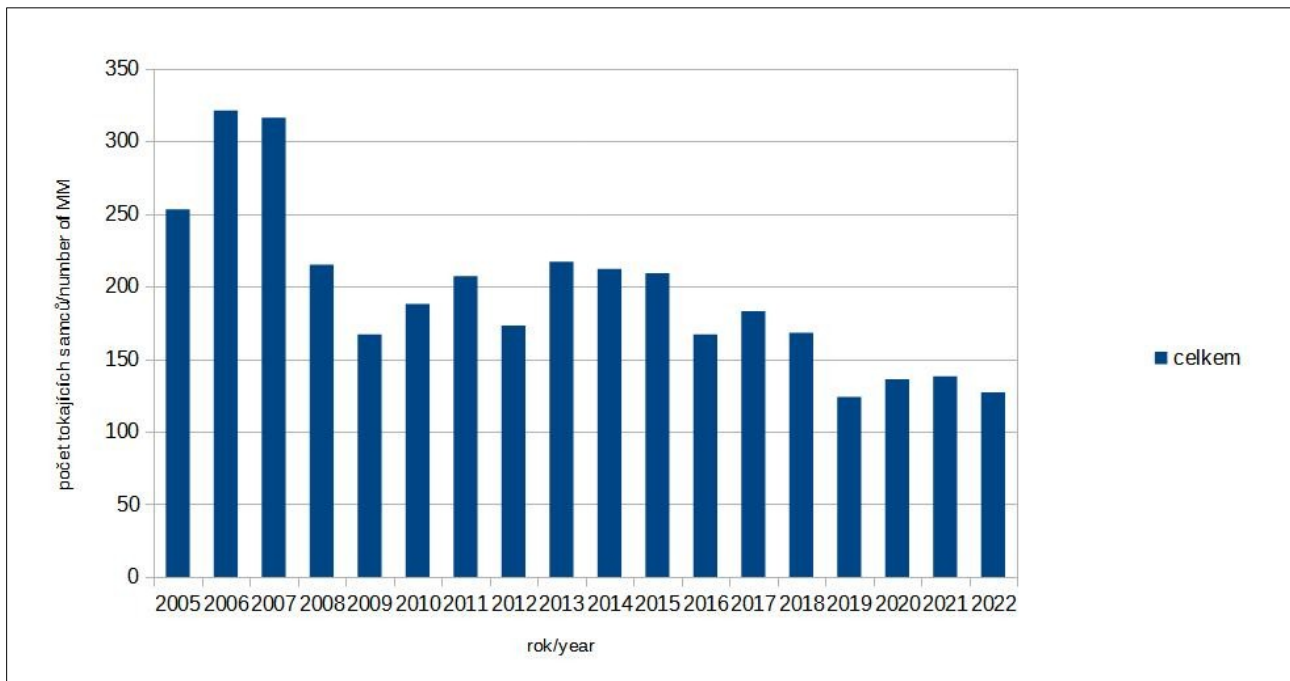
Na monitoringu tetřívka obecného v Krušných horách se v roce 2022 podíleli:

- Porteš M. (AOPK ČR – Regionální pracoviště Ústecko);
- Volf J., Volf O., Volfová E., Pohlova J. Tydlitátová K. (Spolek Ametyst);
- Bejček V., Dvořák V., Janů S., Ježek M., Lagner O., Silovský V., Šímová P. (ČZU);
- Tejrovský V., Kalina (AOPK ČR – Regionální pracoviště Správa Slavkovský les);
- Kalina.

Svá data poskytli i Milota J., Melichar V., Musilová R. Teplý V a němečtí kolegové: J. Fritzsche, J. Anger, M. Thoß, U. Kolbe

Přílohy

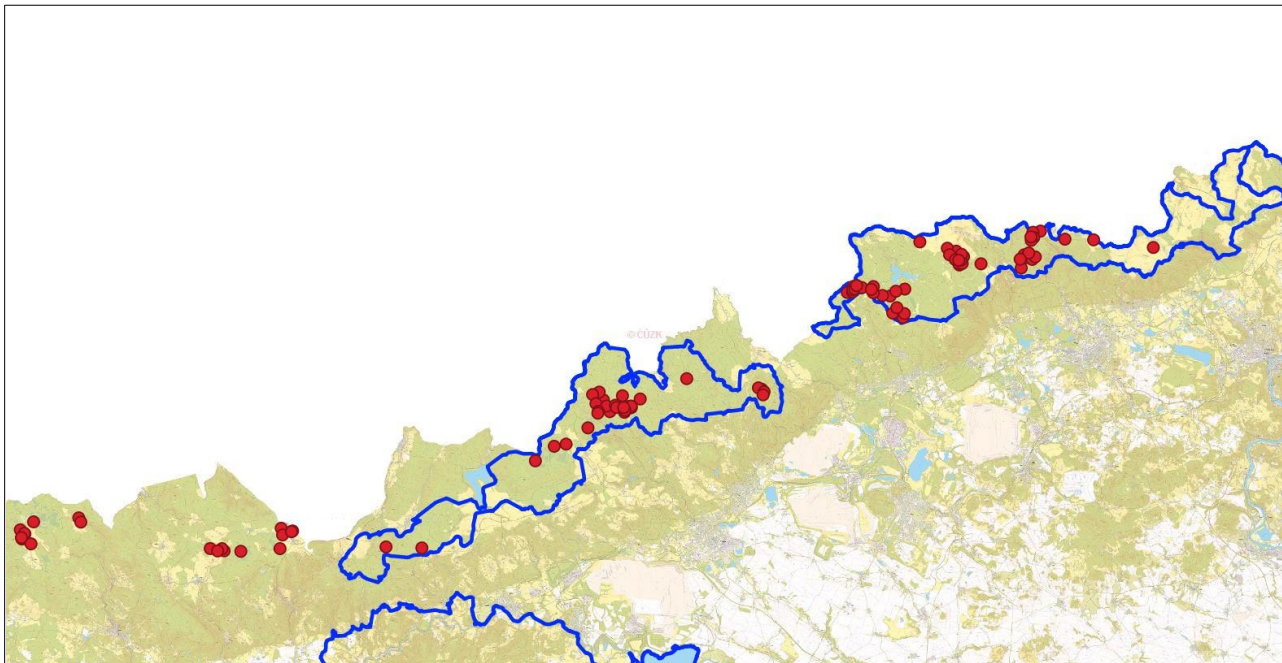
- Graf vývoje početnosti tetřívka obecného v Krušných horách v letech 2005 – 2022



- Foto 1 Přední Cínovec, květen 2022



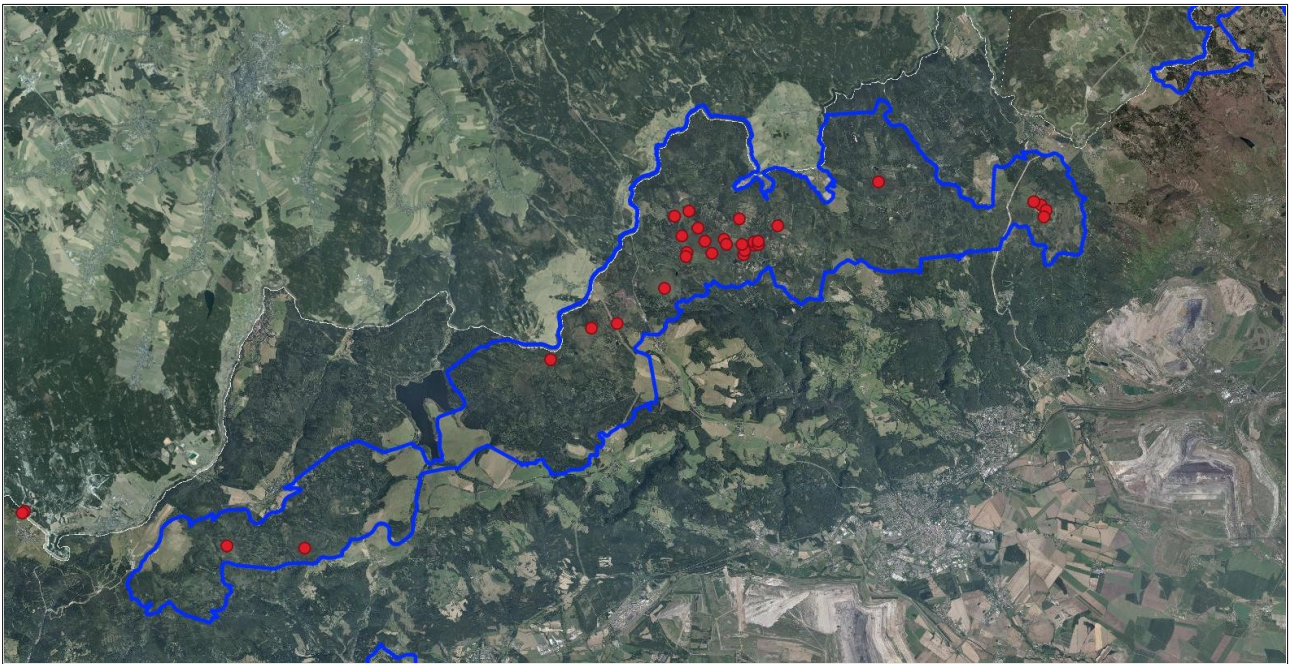
- Celkové rozšíření tetřívka obecného v Krušných horách v roce 2022
- Rozšíření tetřívka obecného v PO Východní Krušné hory v roce 2022
- Rozšíření tetřívka obecného v PO Novodomské rašeliniště - Kovářská v roce 2022
- Rozšíření tetřívka obecného v západních Krušných horách v roce 2022
- Gisová vrstva s výsledky monitoringu



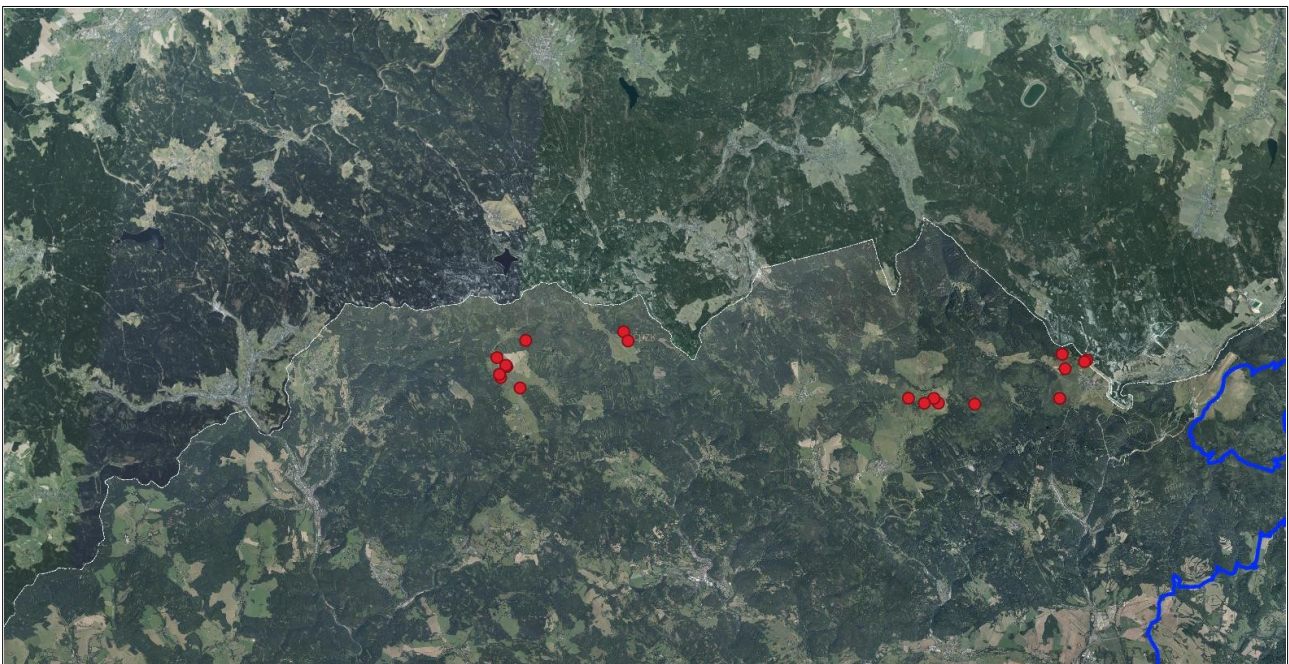
Mapa 1. Celkové rozšíření tetřívka obecného v Krušných horách v roce 2022 (červené body – záznamy tetřívka, modře - hranice PO)



Mapa 2. Rozšíření tetřívka obecného v PO Východní Krušné hory a v okolí v roce 2022 (červené body – záznamy tetřívka, modře - hranice PO)



Mapa 3. Rozšíření tetřívka obecného v PO Novodomské rašeliniště - Kovářská v roce 2022 (červené body – záznamy tetřívka, modře - hranice PO)



Mapa 4. Rozšíření tetřívka obecného v západních Krušných horách v roce 2022 (červené body – záznamy tetřívka, modře - hranice PO)