

Monitoring tetřívka obecného *Tetrao tetrix* – Krušné hory 2023

Ondřej Volf – Spolek Ametyst

Tab 1 Výsledky monitoringu tetřívka v roce 2023

Monitoring tetřívka obecného – Krušné hory 2023			
Oblast	Počet tokajících samců	Počet zjištěných samic	Celkem
PO Východní Krušné hory	23	2	25
PO Novodomské rašeliniště - Kovářská	37	6	43
Krušné hory - západ	62	10	72
Celkem	122	18	140

Tab 2 Monitoring tetřívka v Krušných horách - srovnání let 2009 až 2023

Monitoring tetřívka obecného Krušné hory 2009 - 2023		2009	2010	2011	2012	2013	2014	2015	2016	2017	2018	2019	2020	2021	2022	2023
PO VKH	Počet samců	67	81	81	71	95	85	74	59	69	77	36	39	46	44	23
	Počet samic	14	15	29	22	14	21	22	18	4	15	5	4	3	6	2
	Celkem	81	96	110	93	109	106	96	77	73	92	41	43	49	50	25
PO NRK	Počet samců	65	63	91	63	79	78	74	38	41	40	43	47	35	36	37
	Počet samic	8	9	14	19	12	16	17	17	9	4	8	6	6	6	6
	Celkem	73	72	105	82	91	94	91	55	50	44	51	53	41	42	43
Krušné hory - západ	Počet tokajících h samců	35	44	35	39	43	57	61	70	73	51	45	50	57	47	62
	Počet zjištěných h samic	14	4	3	2	6	9	22	17	16	3	10	8	10	9	10
	Celkem	49	48	38	41	49	66	83	87	89	54	55	58	68	56	72
Celkový počet – Krušné hory	Počet tokajících h samců	167	188	207	173	217	220	209	167	183	168	124	136	138	127	122
	Počet zjištěných h samic	36	28	46	43	32	46	61	52	29	22	23	18	19	21	18
	Celkem	203	216	252	216	249	266	270	219	212	190	147	154	157	148	140

Ptačí oblast Východní Krušné hory

Od roku 2019, kdy byl zaznamenán silný pokles početnosti, bylo v PO zjišťováno přibližně kolem 40 tokajících kohoutů. V roce 2023 došlo k propadu populace na celkový počet **23** samců v toku.

Nejvýhodnější část PO je dlouhodobě bez potvrzeného pozorování. V roce 2023 setrval počet tokajících tetřívků na Černé louce na jednom samci. Na Předním Cínovci nebyl zjištěn žádný tetřívek, pravděpodobně jeden samec dosud toká na Cínoveckém hřbetu.

Základní oblastí, kde i přes drastické lesnické zásahy státního podniku Lesy ČR a dlouhodobý trend zarůstání vysazenými plantážemi smrku tetřívci přežívají, je oblast rašelinišť Cínovecké a U jezera. Nevhodné lesnické postupy (práce v lese v době toku, mimořádná hustota oplocenek bez zabezpečení, zalesňování) se zde v roce 2023 naplno projeví a došlo zde k poklesu počtu zjištěných tetřívků o třetinu.

V oblasti Grünwaldského vřesoviště bylo zjištěno 9 tetřívků, stejně jako v roce 2022.

Na Mackovských loukách nebyl v roce 2023 tetřívek zaznamenán.

Počet tetřívků ve Flájské oboře prudce poklesl z 12 tokajících kohoutů v roce 2022, na 4 v roce 2023.

Na Bradáčově, na Jelení hlavě, Pestrém ani v oblasti Černého rybníka nebyli tetřívci v roce 2023 zjištěni.

Je zřejmé, že populace tetřívka obecného – předmětu ochrany v této ptačí oblasti – zaniká v důsledku mnoha faktorů, zejména na zisk zaměřeného hospodaření podniku Lesy ČR a nečinností orgánů ochrany přírody.

Ptačí oblast Novodomské rašeliniště – Kovářská

V ptačí oblasti byl zjištěn obdobný počet tokajících samců tetřívka obecného jako v roce předchozím – **37** oproti 36 v roce 2022. Populace v PO je tak patrně již pod hranicí přežití a její zbytky se soustřeďují ve fragmentech odpovídajícího biotopu, jímž jsou rašeliniště a jejich okolí. Na rozsáhlých plochách dřívějšího výskytu tetřívci vymizeli.

Jádrovou lokalitou výskytu v ptačí oblasti zůstává komplex Novodomského a Polského rašeliniště – bylo zde zaznamenáno až 14 a 4 kohouti v toku.

Výskyt tetřívka u Menhartického vrchu, který leží mimo ptačí oblast, východně od Hory svatého Šebestiána, nebyl v roce 2023 potvrzen.

Dostí nízké jsou počty tokajících ptáků (celkem 16) na komplexu rašelinišť západně od Hory svatého Šebestiána, který představuje velmi rozsáhlou oblast s podmínkami odpovídajícími našim představám o biotopu druhu.

Směrem na západ pak existuje rozsáhlé území, kde nebyli tokající tetřívci ani v roce 2023 zaznamenáni – žádní ptáci nebyli u Výsluní ani na Holém vrchu, ani výskyt u Mezilesí, který byl zjišťován v posledních letech, se nepotvrdil.

Poslední zbytky tetřívčí populace na západě PO jsou tak výskyty jednotlivých ptáků na rašeliništi u Macechy a jižně od žel. stanice Kovářská.

Krušné hory – západ

V tomto území, které není chráněno formou ptačí oblasti, se tetřívek vyskytuje relativně početně a stabilně. V roce 2023 zde bylo zjištěno celkem **62** tokajících samců, což je počet odpovídající dosud nejvyšším zjištěným počtům za dobu monitoringu.

I přes přetrvávající vysokou míru rušení zde dosud existují hromadná tokaniště s více než 10 samci, zcela mimořádné je současné pozorování 17 tokajících tetřívků v oblasti Hřebečné.

Lokality v okolí Přebuzi jsou i nadále klíčovým místem výskytu tetřívka v západních Krušných horách, výskyt byl potvrzen i v okolí Jelení.

Souhrn

Silný pokles početnosti tetřívka v Krušných horách zjištěný monitoringem v roce 2019, se nadále potvrzuje. Celkově bylo zaznamenáno **122** kohoutů, což je o dalších 5 tokajících samců méně než v předchozím roce. Jedná se tak o nejnižší počet od roku 2009.

Absence druhu v okrajových částech obou ptačích oblastí je skutečností a lze očekávat, že tento trend bude pokračovat. Významnou roli v tomto lze přičítat celkovým změnám krajiny v důsledku lidského využití a s tím spojenými změnami klimatu. Lokálně ovšem zcela jistě působí i změny biotopu způsobené nevhodným lesnickým hospodařením státním podnikem Lesy ČR.

Na místech se známým výskytem druhu, tedy především na tokaništích, je dalším kritickým vlivem rušení způsobené zejména fotografií přírody a dalšími návštěvníky.

Je zřejmé, že v Krušných horách jsme svědky pomalého vymizení vlajkového druhu bez zjevné snahy zodpovědných státních institucí na realizaci podrobně připravených opatření k ochraně jeho biotopu.

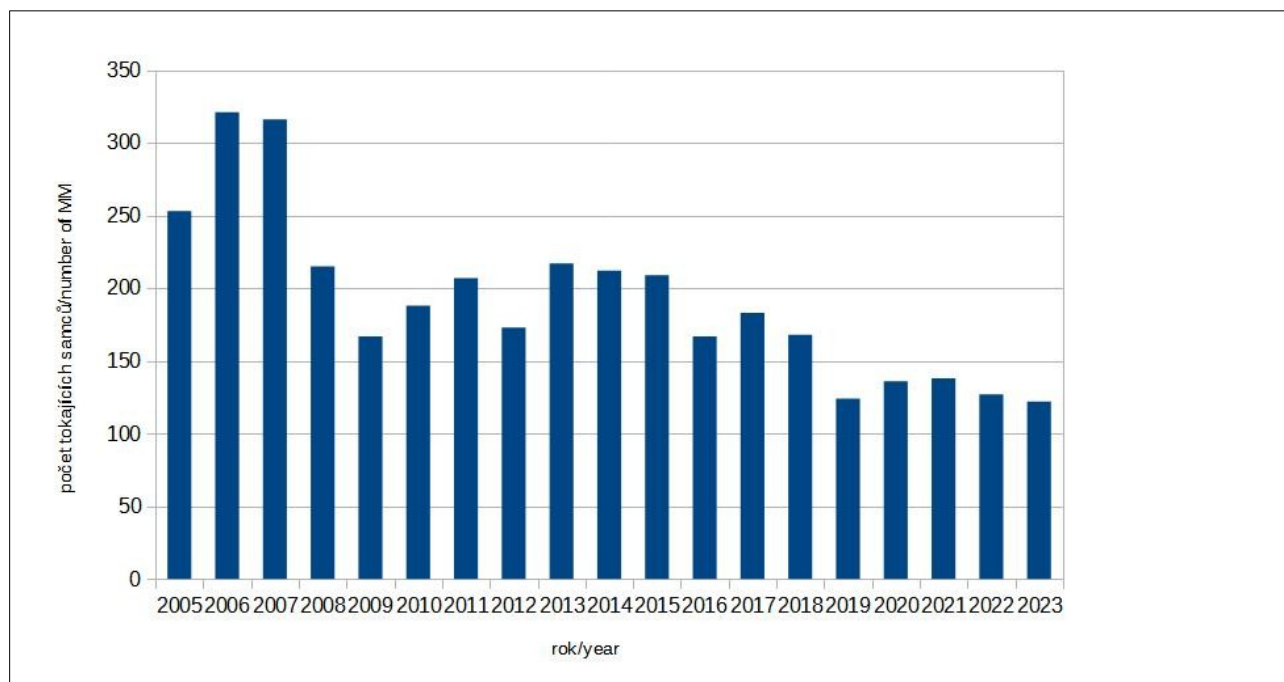
Na monitoringu tetřívka obecného v Krušných horách se v roce 2023 podíleli:

- Porteš M. (AOPK ČR – Regionální pracoviště Ústecko);
- Volf J., Volf O., Volfová E., Pohlová J. Tydlitátová K. (Spolek Ametyst);
- Bušek O.;
- Matějů J. (Muzeum Karlovy Vary)
- Bejček V., Bláha A., Dvořák V., Ježek M., Lagner O. (ČZU);
- Tejrovský V. (AOPK ČR – Regionální pracoviště Správa Slavkovský les);

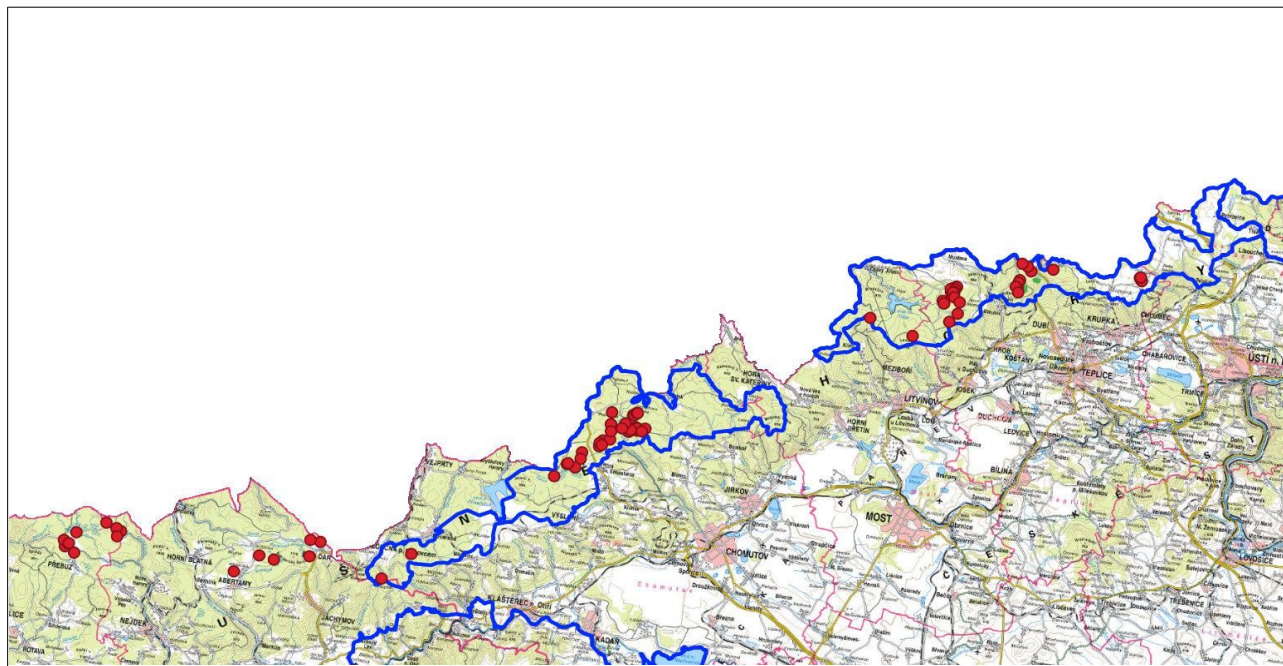
Svá data poskytl U. Kolbe.

Přílohy

- Graf vývoje početnosti tetřívka obecného v Krušných horách v letech 2005 – 2023



- Celkové rozšíření tetřívka obecného v Krušných horách v roce 2023



Mapa 1. Celkové rozšíření tetřívka obecného v Krušných horách v roce 2023 (červené body – záznamy tetřívka, modře - hranice PO)

- Gisová vrstva s výsledky monitoringu